



# SEXUÁLNÍ FANTASIE

U dlouhodobých párů:

**FREKVENCE**

-pohlavní rozdíly,

**OBJEKT** fantasií-  
spokojenost ve vztahu,  
**FAKTORY** podílející se  
na výskytu SF



# Dobrý den

- Jmenuji se **Jakub Binter**, jsem z FHS
- Jde o výsledky mé nedávno dokončené bakalářské práce
- Vedoucí prací je **Kateřina Klapilová**

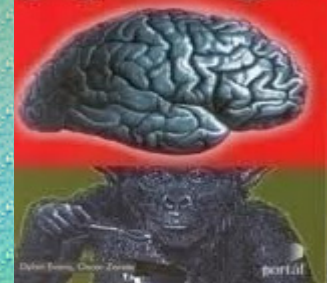


# Proč se jimi zabývat?

- Práce je pojata z pohledu **evoluční psychologie**
- Sexuální fantasie jsou výhodné ke **zkoumání pohlavních rozdílů**, protože jsou nedílnou součástí **lidské psychiky-95%** jedinců uvádí jejich výskyt.
- Navíc jsou **skryté okolí**, tudíž nepodléhají společenské kontrole a mohou tak **lépe odrážet niterný stav jedince**.

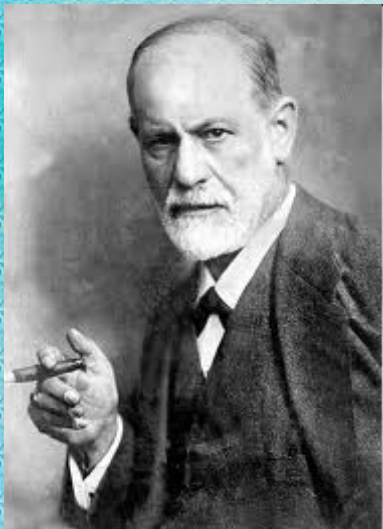


**Evoluční  
psychologie**



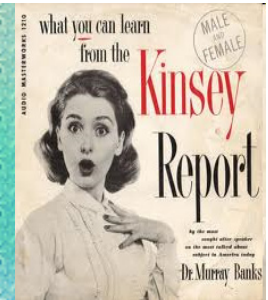
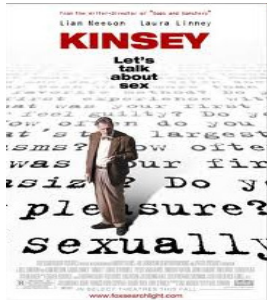
# Jak to všechno začalo?

- Sexuálními fantasiemi se zabýval již **Freud**, který je spojoval s **nedostupností objektu touhy** (spíše šlo o sny-složitější).



# Jak to pokračovalo?

- **Opak tvrdil Kinsey**, který našel vztah mezi postavením, vzděláním a spokojeností, které predikovali výskyt sexuálních fantasií.
- Takových výsledků dosáhla i valná většina **novodobých studií** (Leitenberg, Henning, Wilson)
- Velký zájem o toto téma spustil časopis **Cosmopolitan**, který pomohl i **Nancy Friday** ke sbírce sexuálních fantasií a vydání knihy *My Secret Garden* – sbírka ženských SF. Dodnes se tomuto tématu „věnuje“.
- U nás ji následovala H. Fifková.





# Co to je SF?



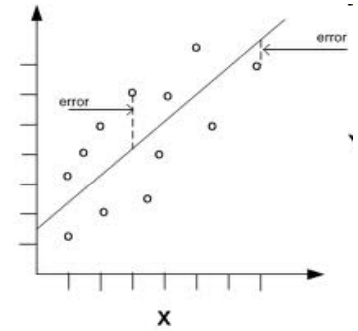
- **Problém předchozích výzkumů spočíval často v definici:**
- Velká část lidí se domnívá, že fantazie **znamenají to, co by člověk chtěl zažít**, což neodpovídá (např. znásilnění).
- My bychom jako nejlépe odpovídající zvolili definici:
- **„Sexuální fantazie může být podrobný příběh nebo jen prchavá myšlenka na nějakou romantickou či sexuální aktivitu. Může být čistě imaginativní nebo zcela realistická. Přichází spontánně nebo může být úmyslně vyvolána, popřípadě vyprovokována jinými myšlenkami, pocity či senzorickými vjemy“ (Wilson, 1978).**
- V dotaznících bylo uvedeno, že je specifikována jako:
- denní erotické sny
- (= představy s vzrušujícím obsahem, které se objevují v průběhu dne, mimo přímou sexuální aktivitu)

# Pohlavní rozdíly - výzkumy

- Pohlavní rozdíly byly nalezeny v:
- Frekvenci výskytu fantasií – muži mají častěji (*Ellis a Symons, 1990*)
- Spouštěč(podnět)
- ženy – nespecifické (vůně, niterné pohnutky)
- muži - externí podněty (Grahamová, 1999)
- Satisfakce
- ženy- mají ve spokojeném vztahu více fantasií s vlastním partnerem (Pelletier & Herold, 1988)
- muži- žádný vztah k fantasiím, spíše hledání rozmanitosti
- Mužské fantasie jsou obecně explicitnější, vyskytuje se v nich více partnerů, vyskytují se v nich jako dominantní(porno), ženské jsou spíše opakem(román).

everything  
is  
interesting

# Co nás zajímalo ...



- Zda je možné nalézt **pohlavní rozdíly** ve **frekvenci** výskytu sexuálních fantasií.
- Jaké **faktory** jsou nejlepšími **prediktory** výskytu sexuálních fantasií?





# Popis vzorku



- Výzkumu se účastnilo **86 stálých párů v reprodukčním věku**, což je **rozdílné od většiny ostatních studií**, které se prováděly na studentech, kteří často neměli stálý vztah nebo dokonce vztah neměli nikdy.
- Kritéria pro vstup:
- minimálně tříletý vztah
- minimálně šestiměsíční sdílení domácnosti

## Deskriptiva vzorku:

- průměrná **délka partnerství = 5.5 roku.**
- **průměrný věk žen = 26,4**
- minimální věk =20 a maximální věk 35,
- **průměrný věk mužů = 27,7**
- minimální 20 a maximální 39 let. SD=4. 02
- 
- Páry byly **kontaktovány prostřednictvím plakátů rozmístěných v čekárnách 25 pražských gynekologických ordinací** a za participaci byli finančně odměněni.
- **Odměna činila 2000 Kč.**

# Použité dotazníky

## Hurlbertův index

1) Mé sexuální přesvědčení je stejné jako mého partnerky

0	1	2	3	4
vždy	většinou	někdy	zřídka	nikdy

2) Myslím, že mi moje partnerka po sexuální stránce rozumí

0	1	2	3	4
vždy	většinou	někdy	zřídka	nikdy

3) S partnerkou se shodujeme v tom, co máme v sexu rádi a co nerádi

0	1	2	3	4
vždy	většinou	někdy	zřídka	nikdy

4) Myslím, že moje partnerka vyžaduje příliš mnoho sexu

0	1	2	3	4
vždy	většinou	někdy	zřídka	nikdy

# Použité dotazníky

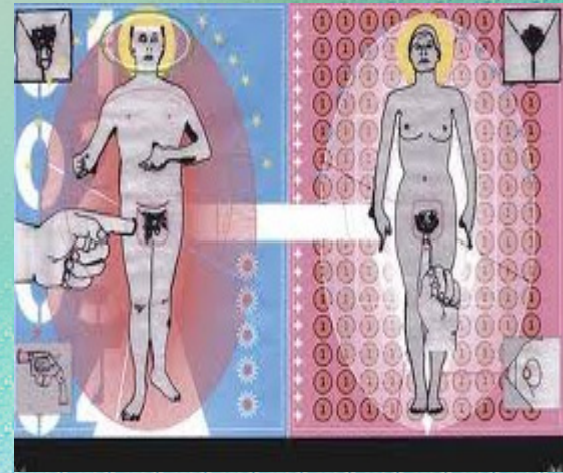
## Spanier

	Vždy shoda	Téměř vždy shoda	Občas neshoda	Často neshoda	Téměř vždy neshoda	Vždy neshoda
1. nakládání s rodinnými příjmy						
2. rekreace						
3. náboženství						
4. projevování citů						
5. přátelé						
6. sex						
7. správné nebo vhodné chování						



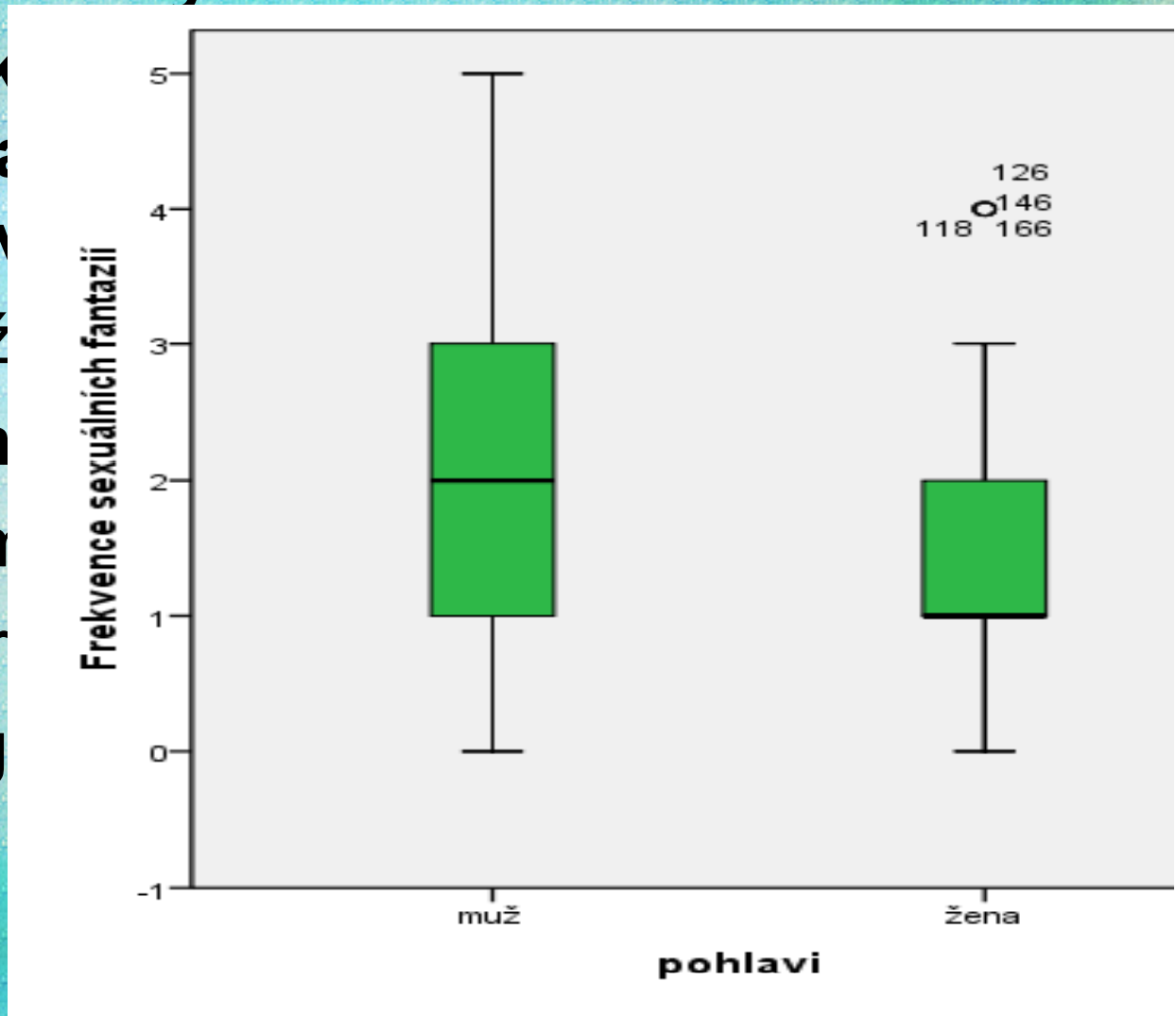
# Dotazník sexuálních aktivit

- V tomto dotazníku je rozdělena aktivita na složku ideální, reálnou, dále jsou pokládány otázky na výskyt a obvyklost SF ze kterých vycházíme.



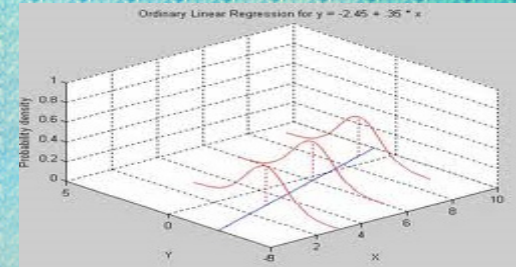
# Výsledky - Pohlavní

- Rozdílnost frekvence skutečně ukazuje signifikantně v
- Důvodem můž
- A)masturbačn
- B)rozdílné vním
- C)hormonální r
- D)sociobiolog



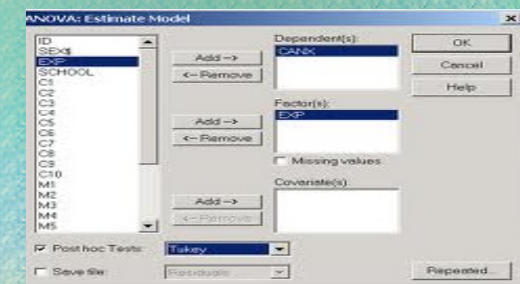
# Faktory ovlivňující výskyt fantasií

užili jsme statistickou metodu:



Generalised Linear Model, což je analýza, která hodnotí **vliv daného faktoru** a **stanovuje i jak se na výskytu podílí**.

- užili jsme **vytipované faktory**, které se **budou podílet nejvíce** na frekvenci výskytu SF a byla **zahrnuta satisfakce** - šlo o **jeden z cílů studie**. Ve finálním modelu byly ponechány proměnné se signifikací do  $p = 0.1$



# Počáteční model GLMz

- **věk probanda,**
- ideální chuť zabývat se jakýmkoli sexuálními praktikami
- **frekvence masturbace,**
- obvyklost sledování erotických materiálů,
- **vzrušivost erotických materiálů,**
- **frekvence různých sexuálních aktivit,**
- skóre Hurlbertova dotazníku,
- **celková spokojenost ve vztahu (SPA)**

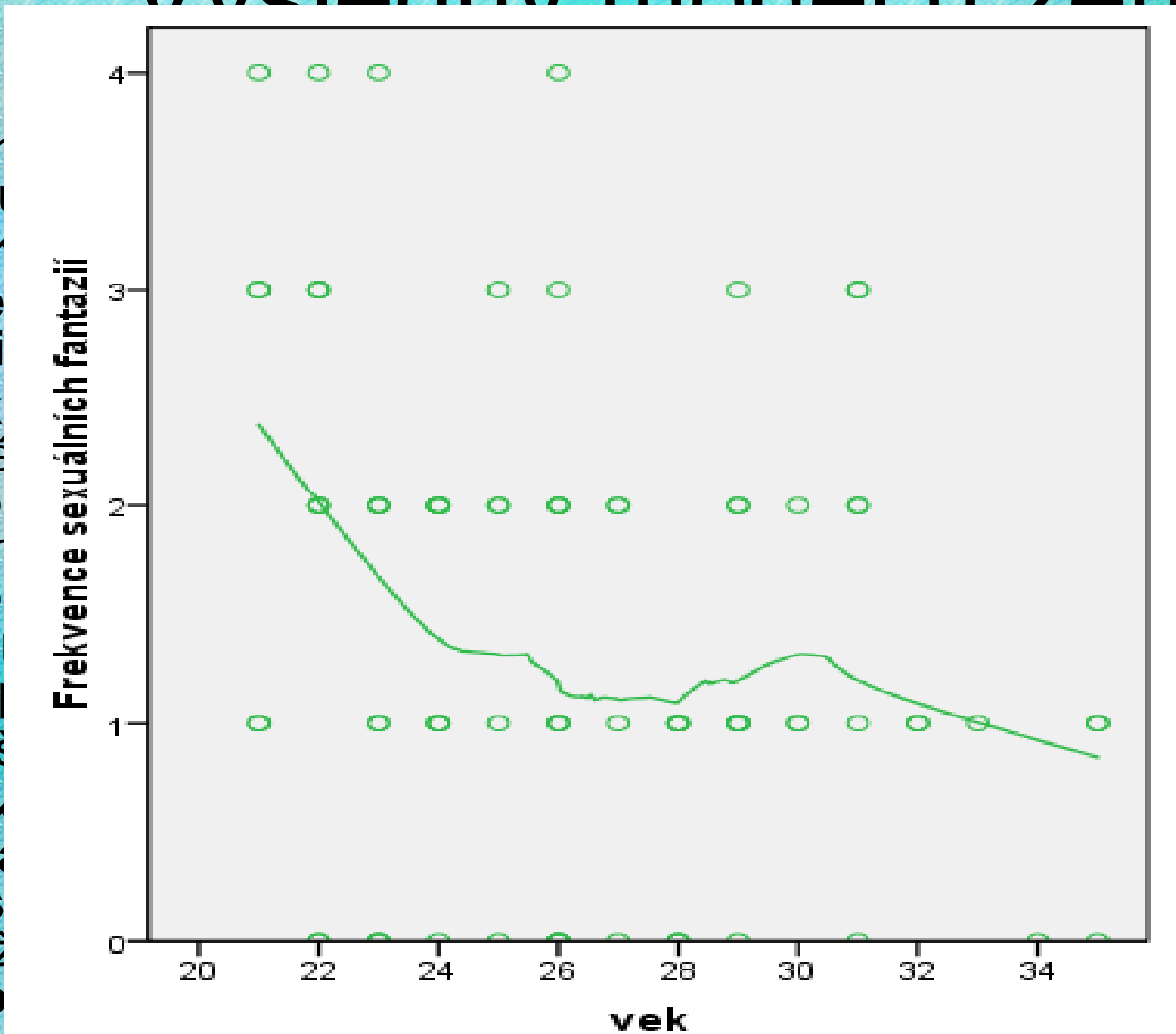
# Výsledný model u mužů

- Signifikantní vliv na frekvenci sexuálních fantasií u mužů byl prokázán pro proměnné:
- **-frekvenci masturbace MASTURBAČNÍ ZESÍLENÍ**
- **-obvyklost sledování erotických materiálů**
- **-ideální frekvence sexuálních aktivit**
- **-obvyklost sledování erotických materiálů- EXTERNI PODNETY**
- **-celkový skór Hurlbertova dotazníku sexuální kompatibility ,jehož vliv je však nesignifikantní-záporne**
- **Což jsme nepředpokládali, ale výsledek není signifikantní**

Proměnná	Chi <sup>2</sup>	p-value	Exp (B)	95% <u>Konfidenční interval</u> pro Exp(B).
<b>+</b> frekvence masturbace	10,633	,001	2,44	1,42-4,25
<b>+</b> sledování erotických materiálů	5,438	,020	1,54	1,07-2,26
<b>+</b> ideální frekvence jakékoli sex. aktivity	3,831	,050	2,12	1,0-4,57
<b>-</b> skór <u>Hurlbertva dotazníku</u>	2,789	,095	,96	,92-1,01

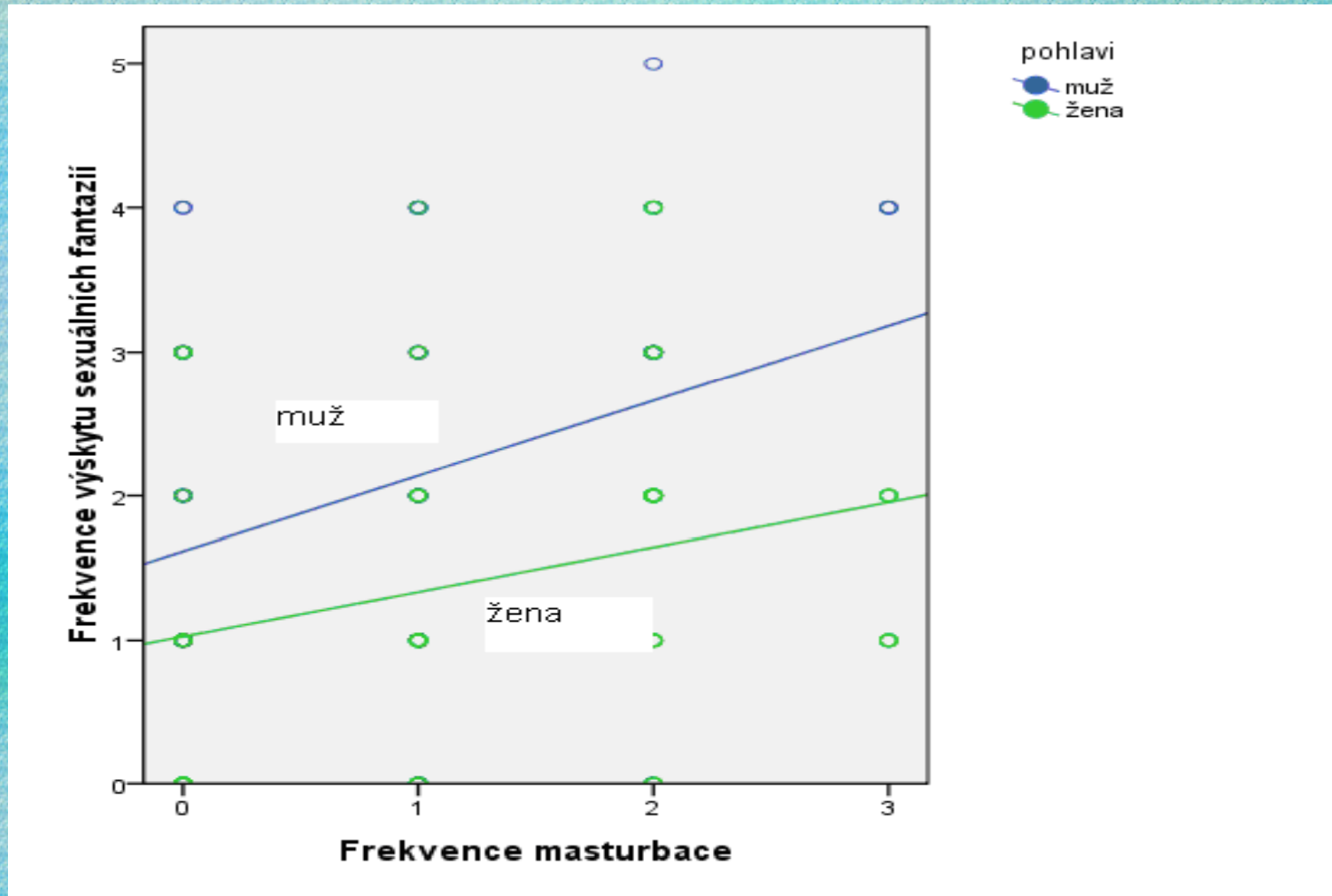
# Výsledný model u žen

- Signifikantní prediktory sexuální fantazie jsou věk, ideální tělesná aktivita, věk s věkem odpovídající touha odfigurovat, frekvence zvyků, celkové dotazy nesouvisící s sexuálními fantaziemi.



	95% Kofidenční interval pro Exp(B).
03	1,28-4,38
57	0,75-0,97
42	1,03-2,65
51	0,92-1,00

# Vztah výskytu SF a frekvence masturbace



# Nový výzkum

- Stále v průběhu, půjde o částečná data.
- Děláme ho jako explorativní za účelem zjistit všechny faktory, které mohou mít vliv (první sex. zážitky), protože nám z původního výzkumu vyšly jiné výsledky, než předchozím výzkumníkům, zkusili jsme to na studentském vzorku, jako oni.



# Deskriptiva vzorku



- Výzkumu se účastnilo **161 studentů ve věku 18-30 let**, což jsou obdobná kritéria, jako pro zahraniční výzkumy
- Kritéria pro vstup:
- Být aktuálně studentem VŠ

## Deskriptiva vzorku:

Počet žen= 100, Počet mužů=61 – stále nabíráme

- **průměrný věk žen = 21**
- minimální věk = 18 a maximální věk 27
- **průměrný věk mužů = 22**
- Minimální = 18 a maximální 29 let
- 
- Studenti byli kontaktováni výzkumníkem v budově UK Jinonice, na Přírodovědecké fakultě a na koleji Větrník v Praze
- **Odměna činila 50 Kč.**

# Jak jsme sbírali data?

- Užili jsme dotazník na jehož vývoji se podíleli: Kateřina Klapilová (tutorka), Jaroslava Valentová, Jan Havlíček, Lukáš Jouza a Jakub Binter

# Co jsme zjišťovali?

- Dotazník byl rozdělen na části:
- Ideální sexuální aktivita (instrukce zněla: pokud byste se mohli sex. aktivitám věnovat dle vaší libosti...)
- Reálná sexuální aktivita
- Sexuální fantasie
- První sexuální zážitky
- Několik dalších standardizovaných dotazníků, které jsem pro dnešek neužil (vztah s rodiči, SOI apod.)

# Co jsme zjistili?

- Deskriptivně

	partnersky vztah		
	nikdy neměl(a)	v současné době má	v současné době nemá, ale v minulosti měl(a)
žena	8	61	31
muž	5	31	25

věk prvního sexu			
Průměrný věk	Minimum	Maximum	Standard Deviation
17	13	21	2

pravidelný sex			
	nikdy neměl(a)	v současné době má	v současné době nemá, ale v minulosti měl(a)
žena	7	32	59
muž	6	27	28

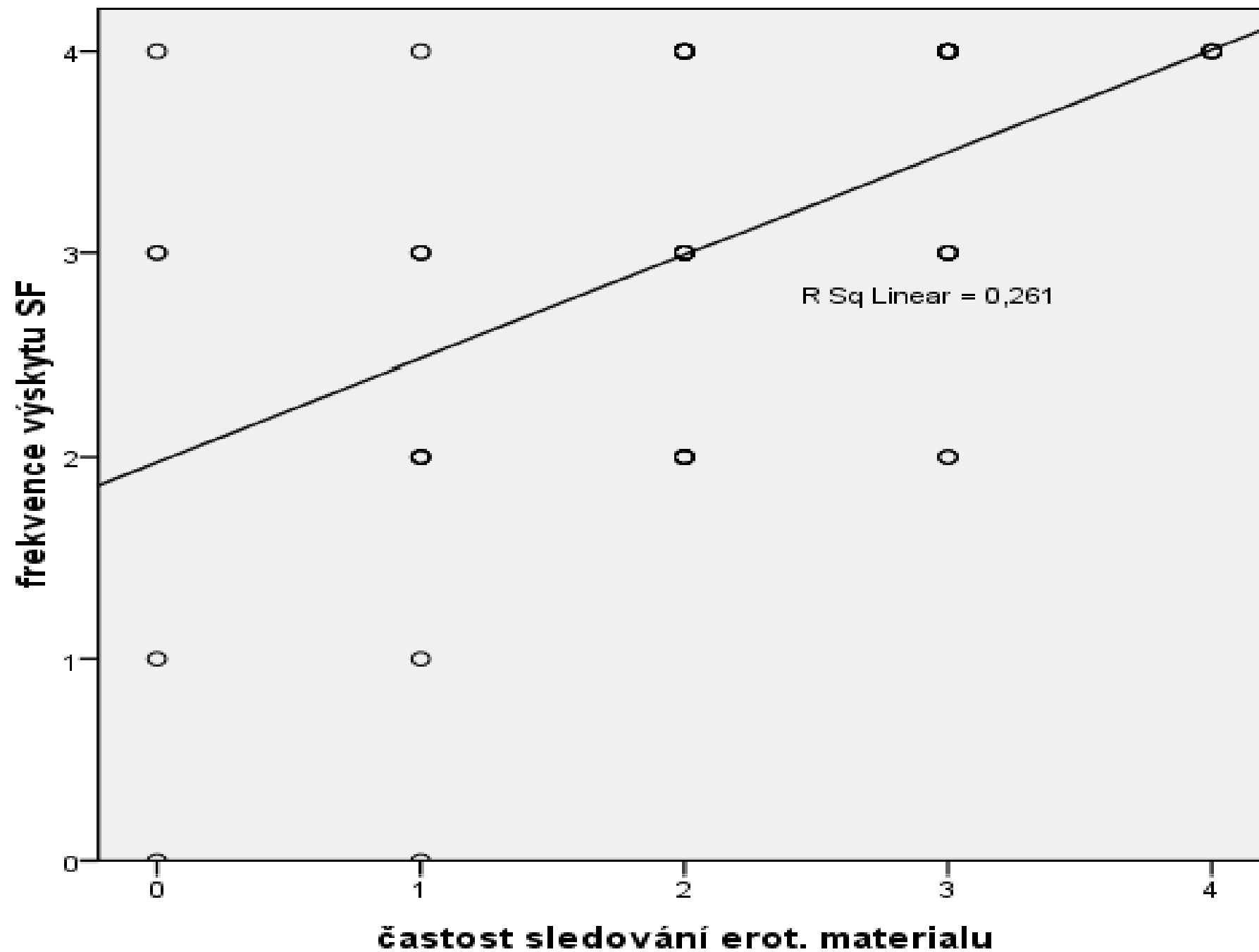
		Procent
výskyt SF	0	7,4%
	1	17,9%
	2	35,8%
	3	17,9%
	4	21,1%
ideální zabývání se jakoukoli sex. praktikou	4	23,2%
	3	62,1%
	2	11,6%
	1	3,2%
ideální apetence - sex	4	14,7%
	3	70,5%
	2	13,7%
	1	1,1%
frekvence mast	3	24,2%
	2	47,4%
	1	22,1%
	0	6,3%
výskyt nočních erotických snů	4	1,1%
	3	4,2%
	2	31,6%
	1	41,1%
	0	21,1%

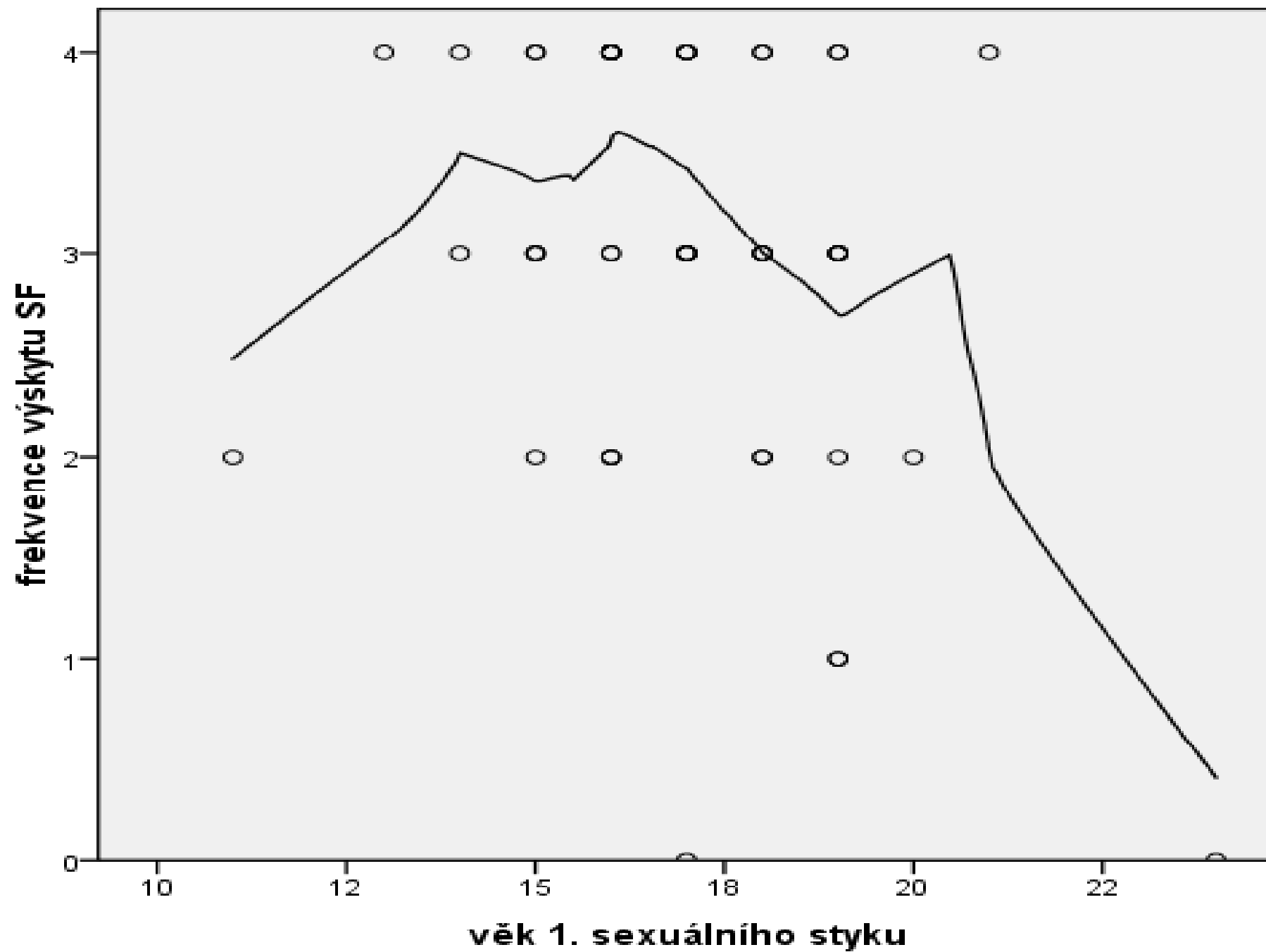
# Počáteční model GLM - muži

- Ideální věnování se jakékoli sexuální aktivitě
- Frekvence masturbace
- Výskyt SF při sexu
- Častost sledování erotických materiálů
- Věk
- Věk prvního sexu
- Preference masturbace oproti sexu - škála

# GLM pro muže

Tests of Model Effects			
	Chi-Square	df	Sig.
Ideální věnování se jakékoli SX aktivitě	10,212 <sup>a</sup>	3	,017
Věk prvního styku	20,598 <sup>a</sup>	10	,024
Sledování erotických materiálů	10,215 <sup>a</sup>	4	,037





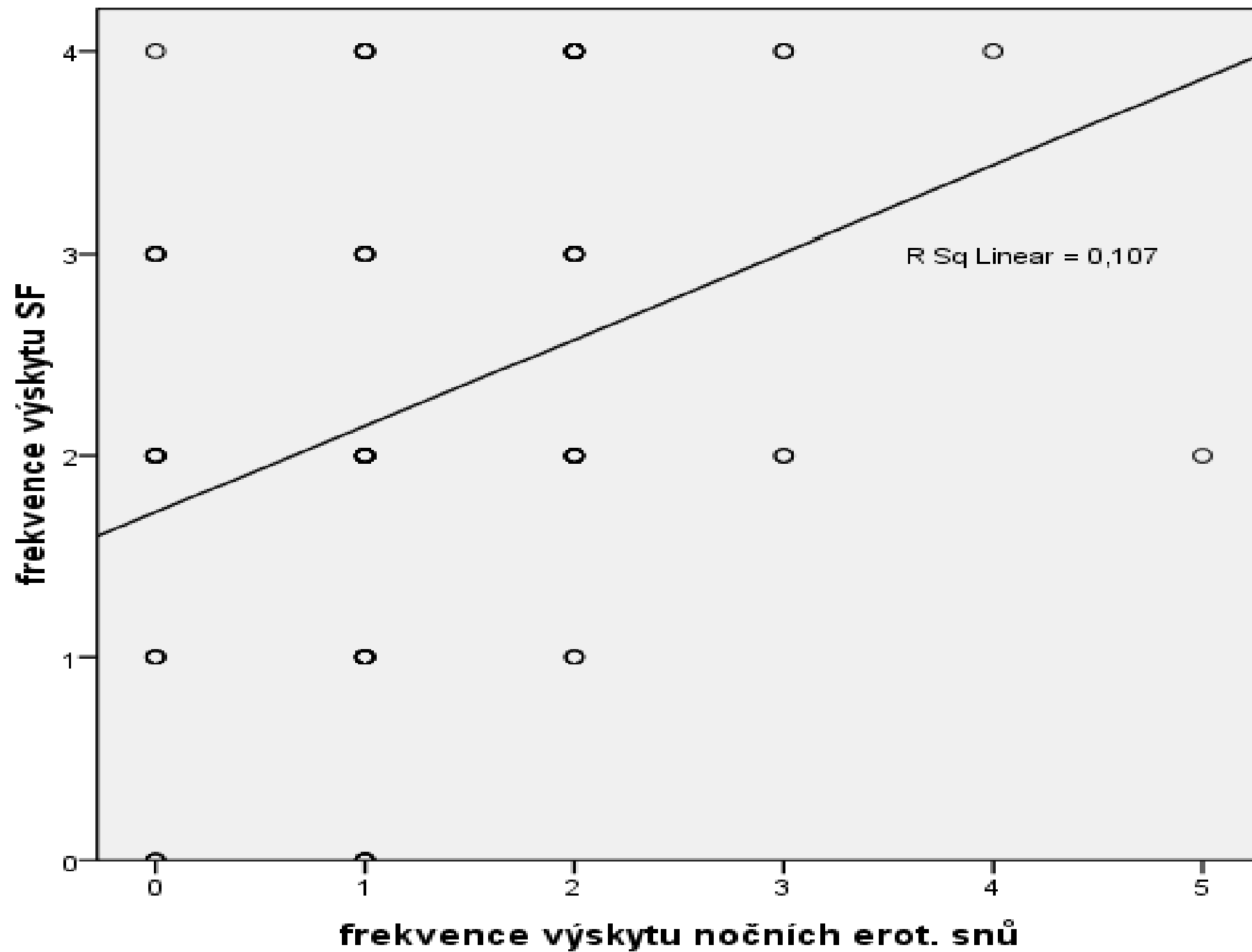
# GLM pro ženy – počáteční model

- Ideální věnování se jakékoli sex. aktivitě
- Věk
- Ideální apetence –sex
- Frekvence masturbace
- Frekvence nočních erotických snů
- Sexuální orientace-identifikace

# GLM ženy

## Tests of Model Effects

	Chi-Square	df	Sig.
idealsexapet	6,226 <sup>a</sup>	3	,101
nocFant	18,258	5	,003



# Take home message

- Výzkumy na studentech nelze generalizovat
- Liší se nejen aktivity, ale také prediktory výskytu SF
- U studentů se neprokázalo masturbační zesílení, pouze vystavení erotickým materiálům(muži), které je v obou modelech

# Poděkování

- Vám za pozornost
- Vedoucí práce Kateřině Klapilové

