

Sexuální zneužívání – pachatelé a oběti

Prof. PhDr. Petr Weiss, PhD., DSc.

Sexuologický ústav 1.LF UK a VFN

Katedra psychologie FF UK

**nedevariantní
sexuální
delikventi**

**nedelikventní
sexuální
devianti**

PEDOFILIE –

zaměření na objekty v prepubertálním věku, bez znaků dospívání,

efebofilie a hebefilie – zaměření na dospívající chlapce a dívky,

incestní problematika, Westermarckův efekt

pedagogicko-estetický komplex

sublimace

Diagnostika deviací

- **Psychodiagnostika**
- **Psychofyziologická vyšetření: PPG – falopletysmografie**
- **Anamnestický rozhovor**

Psychofyziologické metody

- **falometrie** (falopletysmografie, phaloplethysmografie, PPG).
- **vulvopletysmografie**

PPG

- **Přístrojová registrace objemových změn penisu či změn prokrvení vulvy jako reakce při prezentaci vizuálních (diapozitivy, videozáznamy) nebo auditivních (popisy různých erotických aktivit, standardizované nebo individualizované pro konkrétní klienty) sexuálních podnětů různého charakteru (mužů, žen, dětí, agresivních scén atd.).**

PPG

- **Kurt Freund**
(1914–2002)







A photograph of a man and a woman embracing outdoors at night. The man, on the right, has a beard and is wearing a dark shirt. He is holding the woman from behind, with his hands on her shoulders and chest. The woman, on the left, has long dark hair and is wearing a white tank top and a patterned skirt. She has her eyes closed and a smile on her face. The background is dark with some foliage visible. The text "Copyright Tr" is overlaid on the image in a reddish-brown font.

Copyright Tr



Copyright Trojan

Copyright Project



indikátory zneužití (Kutchinský, 1992)

- **velmi málo specifické**, a proto představují velké riziko falešně pozitivních diagnóz
- celá řada psychologických, sociálních i somatických příznaků: anální ochablost a fisury, vaginální krvácení, inkontinence, bulimie a anorexie, nespavost, změny nálad, úzkost, deprese, noční můry, záškoláctví, zhoršení prospěchu

- až v 39 % případů, kdy podle přiznání pachatele došlo ke genito-genitální souloži, je u obětí diagnostikován normální gynekologický nález, tedy **neporušený hymen** (Muram, 1989).
- Herrmann a spol. (1997) vysvětlují tyto normální nálezy velkou variabilitou konfigurace a průměru hymenů i jeho schopností opětovně se po poškození v dětském věku zacelit.

Vymyšlená obvinění

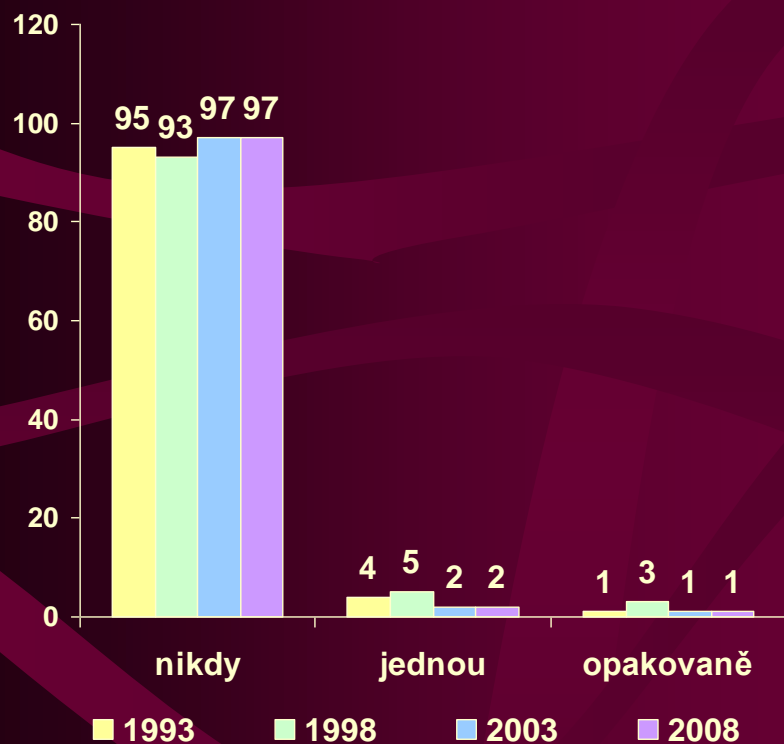
- Vzácná, pouze několik procent všech udání
- **v situaci rozvodu rodičů**
- **situacích hromadného zneužívání**
- **útok na rodiče**

závažnost sexuálního traumatu

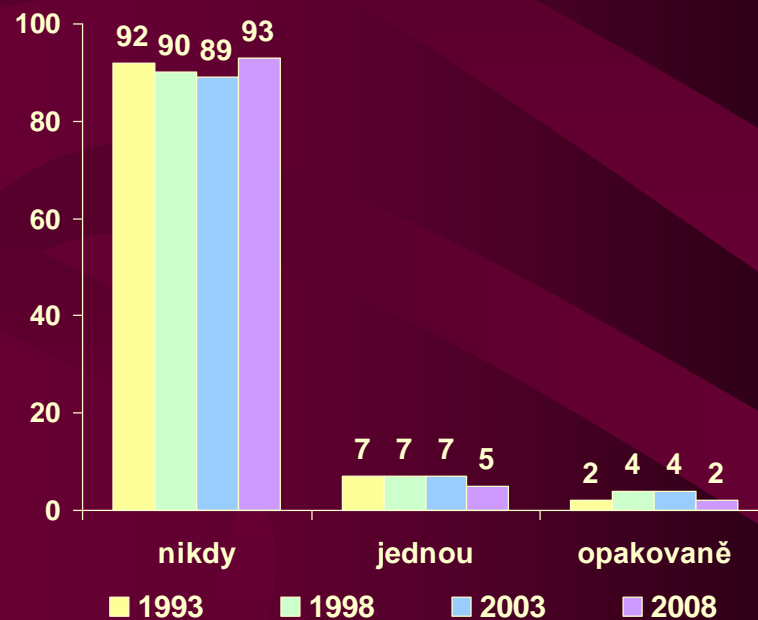
- **s mírou použitého násilí**
- **s délkou doby traumatizace**
- **s věkem, v němž k traumatu dochází**
- **s blízkostí zneužívající osoby**

Sexuální zneužití v dětství

MUŽI



ŽENY



Věk sexuálního zneužití

- Muži: $x = 11,3$ roku ($SD = 2,48$)
- Ženy: $x = 11,6$ roku ($SD = 2,78$)

Pohlaví pachatele zneužití

Muži: muž 67 %

žena 33 %

Ženy: muž 100 %

žena 0 %

Známost pachatele zneužití

- Příbuzný/á muži 32 %, ženy 60 %
- Známý/á muži 28 %, ženy 18 %
- Cizí muži 40 % ženy 22 %

Závěr:

u chlapců je nejčastějším pachatelem zneužití
cizí muž, u dívek příbuzný

Požadavky pachatele

Osahával oběť po těle:	muži 67 %, ženy 88 %
Masturboval oběť:	muži 62 %, ženy 27 %
Orálně dráždil oběť:	muži 33 %, ženy 22 %
Vyžadoval masturbaci:	muži 67 %, ženy 49 %
Vyžadoval orální dráždění:	muži 24 %, ženy 15 %
Vyžadoval anální soulož:	muži 14 %, ženy 2 %
Vyžadoval vaginální soulož:	muži 10 %, ženy 27 %

Závěr: u obou pohlaví pachatel oběť nejčastěji osahával nebo od ní vyžadoval masturbaci, chlapce navíc často sám masturboval

Oznámení zneužití

- Neoznámil nikomu: muži 69 %, ženy 79 %
- Oznámil kamarádům: muži 22 %, ženy 7 %
- Oznámil policii: muži 9 %, ženy 4 %
- Oznámil rodičům: muži 0 %, ženy 7 %
- oznámil učitelům: muži 0 %, ženy 0 %

Závěr: zneužití bylo ve většině případů plně utajeno u obou pohlaví, pokud bylo někomu oznámeno, tak u chlapců hlavně kamarádům

Důvody pro neoznámení zneužití

- **Stud:** muži 71 %, ženy 75 %
- **Obava ze msty:** muži 14 %, ženy 36 %
- **Nechut' pachateli ublížit:**
- muži 43 %, ženy 27 %

Závěr: u obou pohlaví byl hlavním důvodem pro utajení zneužití stud

Vliv zneužití na další život oběti

- **Žádný:** muži 54 %, ženy 43 %
- **Negativní:** muži 33 %, ženy 51 %
- **Pozitivní:** muži 13 %, ženy 6 %

Následky trvalého charakteru: muži 22%, ženy 32%

Závěr: dle poloviny obětí nemělo zneužití žádné následky pro jejich další život, u dívek mírně převládají následky negativní, u menšiny respondentů (spíše u dívek) byly tyto následky trvalého charakteru

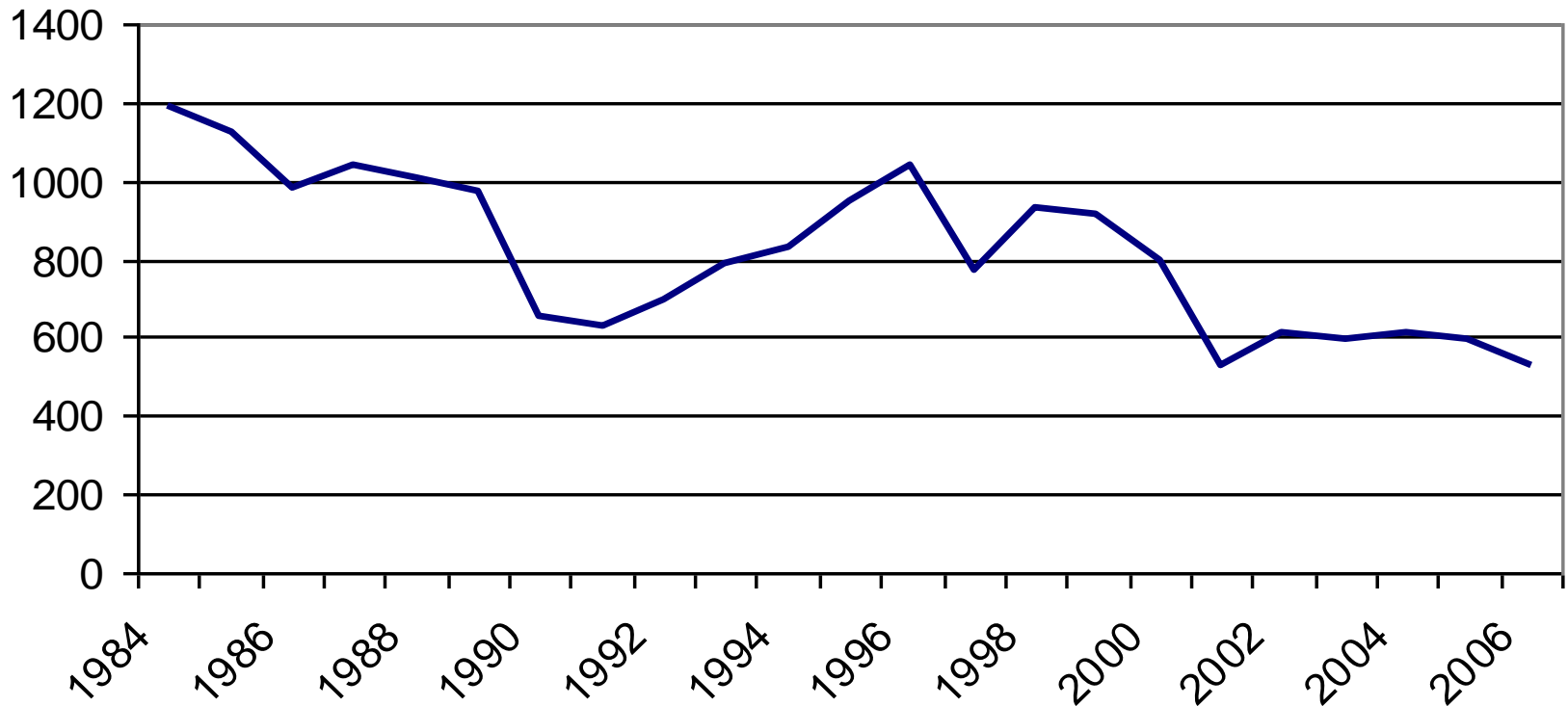
Negativní následky zneužití

- **Strach z opačného pohlaví: muži 38%, ženy 56%**
- **Sexuální dysfunkce: muži 13%, ženy 24%**
- **Úzkost, deprese: muži 38%, ženy 50%**
- **Nedostatek sebevědomí: muži 63%, ženy 68%**
- **Partnerské problémy: muži 0%, ženy 44%**
- **Vyhledali terapii: muži 0%, ženy 18%**

Závěr: traumatizace se nejčastěji projevila u obou pohlaví v nedostatku sebevědomí, u dívek často též ve strachu z mužů a úzkostně depresivní symptomatice

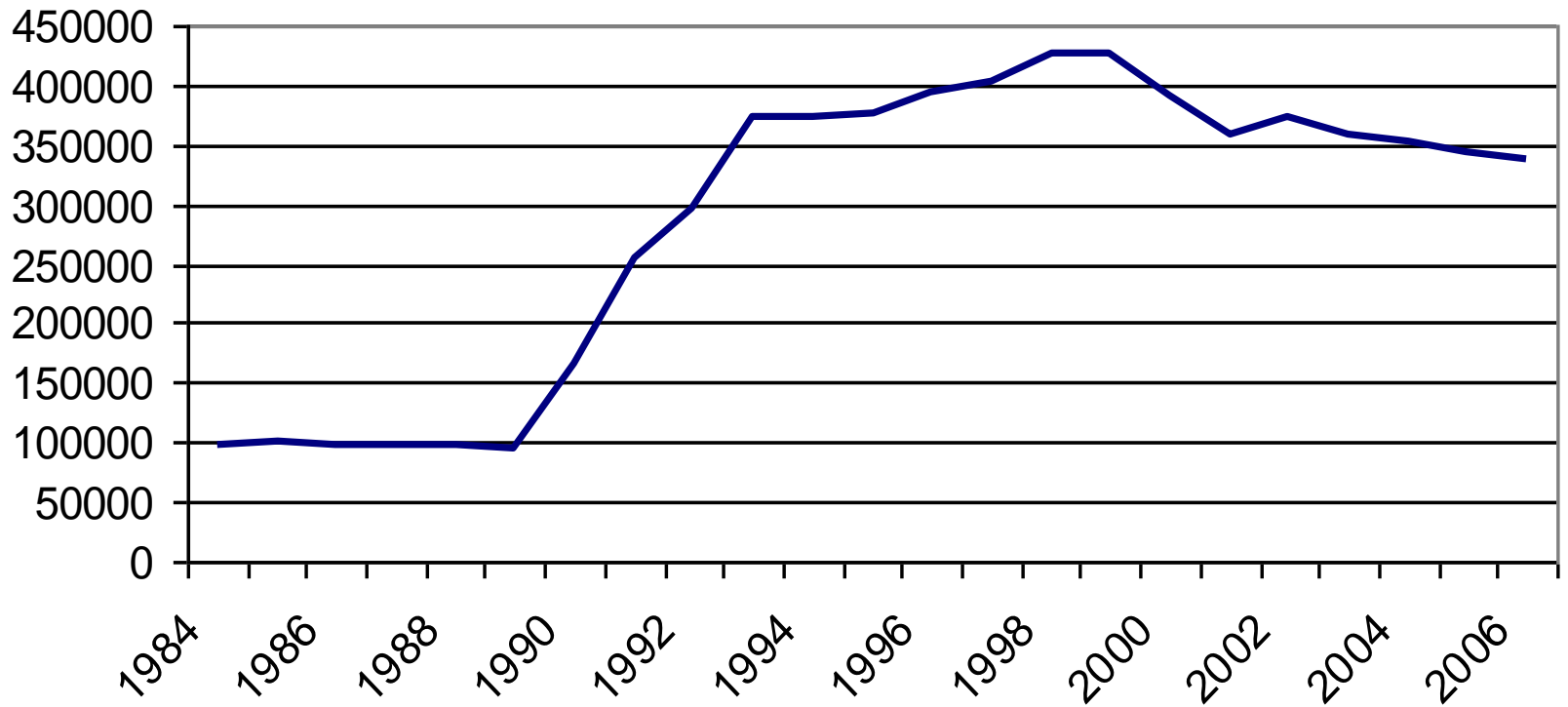
Pohlavní zneužívání dle MV ČR

Pohlavní zneužívání



Trestné činy dle MV ČR celkem

Trestných činů celkem



Děkuji za pozornost

